

ZPRÁVA O ČINNOSTI ZA ROK 2025

25^{let}
paliativní
péče a osvěty

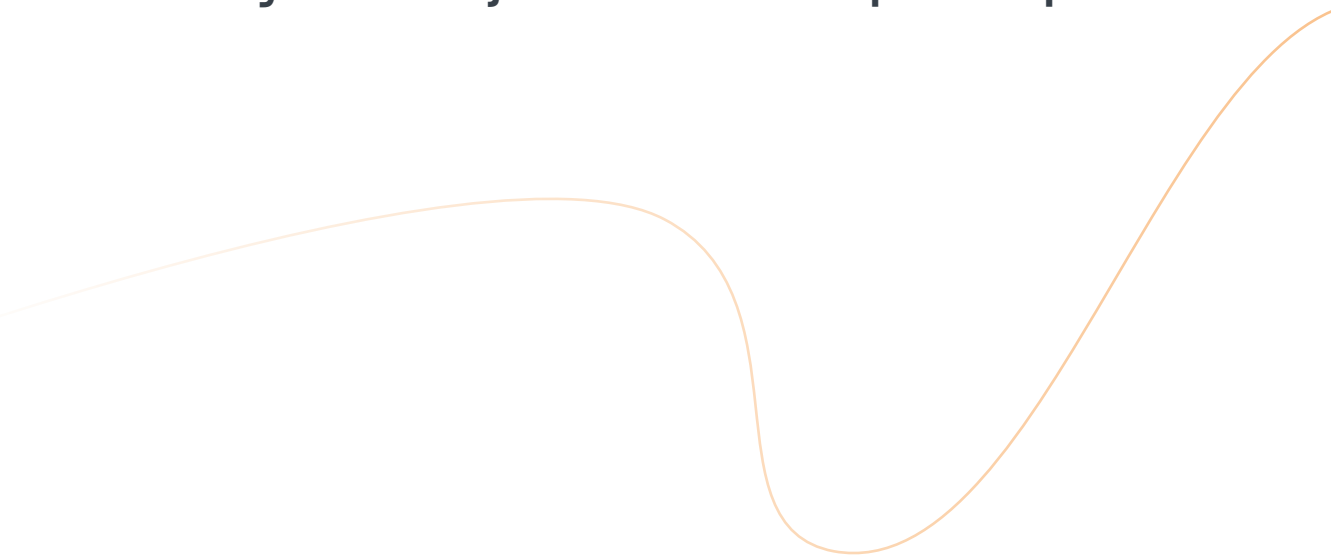


Cesta *domů*

Ke stažení: Impact Report 2025




**Stručný přehled aktivit, dopadu a výsledků
Cesty domů najdete v našem Impact Reportu.**



OBSAH

Péče	17
Dobrovolníci	41
Osvěta	49
Dárci a finance	67
Lidé	75
Orgány Cesty domů	82
Kontakty	83



Úvodní slovo

Kdybych měla vybrat slovo, které by Cestu domů vystihlo pro rok 2025, byla by to proměna. Rok, ve kterém se mnohé měnilo. Přirozeně, někdy nečekaně, ale postupně tak, aby bylo možné jít dál a neztratit přitom to podstatné.

Když jsem v květnu nastoupila na pozici manažerky služeb přímé péče, netušila jsem, jak intenzivní a pestré období mne čeká. Sotva jsem se stačila seznámit s týmem i tématy v přímé péči, byla jsem v závěru roku pověřena vedením celé organizace a nastalo období nových výzev i důležitých rozhodnutí.

Důležitým krokem roku 2025 bylo otevření lůžkového hospice. Za spuštěním nové služby stálo mnoho práce, změn i hledání nových způsobů spolupráce napříč týmy. Zároveň se potvrdilo, že Cesta domů dokáže růst a rozvíjet se tak, aby mohla být oporou pacientům a jejich blízkým v různých situacích a podobách péče.

Proměnou prošla také naše vizuální identita. Nová tvář Cesty domů symbolizuje naši dlouholetou zkušenost, kterou jsme zažívali i během tohoto roku: z komplikovaného bludiště se postupně stává cesta. Ne vždy rovná a jednoduchá, ale přehlednější, klidnější a srozumitelnější. Cesta, po které lze jít společně a na které člověk nezůstává sám.

I uvnitř našich týmů byl tento rok obdobím pohybu. Přicházeli noví kolegové, jiné cesty se naopak uzavíraly. O to víc se ukazovalo, jak důležité jsou dobré vztahy, důvěra a vzájemná opora – právě díky nim jsme dokázali dál být nablízku nejen sobě, ale také pacientům a jejich blízkým v čase, který bývá křehký a plný nejistoty.

Každé setkání s pacienty a jejich rodinami znovu připomíná, s jakou citlivostí je třeba naši práci dělat. Denně jsme svědky odvahy, obav, blízkosti i smíření. Za možnost být součástí těchto chvil cítím velkou vděčnost a pokoru.

Velmi si vážím všech kolegyně a kolegů, kteří i v roce plném změn a mimořádného pracovního nasazení přinášeli do své práce zkušenost, profesionalitu, empatii a velkou míru osobního zaujetí. Víím, kolik energie, soustředění i osobního nasazení je uplynulý rok stál, a o to více jsem hrdá na způsob, jakým jsme jej společně zvládli – s odpovědností, odvahou a respektem k lidem, pro které tu jsme.

Moje velké poděkování patří také našim dobrovolníkům, kteří nám věnují svůj čas, pozornost a blízkost. Jejich ochota být s námi a pomáhat tam, kde je to nejvíce potřeba, je pro Cestu domů nenahraditelná.

Stejně upřímně děkuji našim dárcům a podporovatelům. Vaše důvěra, dlouhodobá přízeň a ochota stát při nás nám umožňují pokračovat v práci, která má smysl a skutečný dopad. Velmi si vážím toho, že společně tvoříme komunitu lidí, kterým není lhostejné, jak se žije těm, kteří procházejí závěrem života, i jejich blízkým.

Rok 2025 uzavíráme s vědomím, že proměna není jednorázový okamžik, ale proces, který vyžaduje čas, trpělivost a vzájemnou důvěru. Do dalšího období vstupujeme s nadějí a odhodláním dál naplňovat poslání Cesty domů. Děkujeme všem, kteří jsou na této cestě s námi.

Martina Holubová, ředitelka

25 let Cesty domů

2001

Začátek Cesty domů

V hlavách několika přátel se zrodila myšlenka založit organizaci poskytující multidisciplinární paliativní péči. Vzniká občanské sdružení Cesta domů, první valná hromada se koná 7. dubna 2001.

2002

Zakládáme poradnu

Je založena poradna hospicové péče, během prvního roku poskytuje konzultace 214 klientům. Díky telefonátům a návštěvám mapuje organizace situaci umírajících v Praze.

2005

Zpřístupňujeme informace online i v knihovně

Spouštíme portál Umírání.cz a otevíráme veřejnou knihovnu. Tematicky relevantní odborné i populárně naučné publikace shromažďovala organizace hned od svého vzniku, nyní se naskytla možnost vybudovat prostor, kde by si mohli knihy častěji půjčovat laici i odborníci.

2003

Otevíráme domácí hospic

Za první rok se v něm staráme o 67 pacientů.

Získáváme vlastní prostory v Bubenské ulici, kde dodnes sídlí náš dobročinný obchod. V říjnu poprvé pořádáme koncert ke Světovému dni hospiců.

2004

Začínáme s Podvečery pro pozůstalé

Cesta domů začíná pořádat pravidelná skupinová setkání pro pozůstalé Podvečer. Setkání se pravidelně konají dodnes, účastní se jich pozůstalí po pacientech Cesty domů i z veřejnosti.

2006

Naše práce získává uznání

Od Výboru dobré vůle získáváme poděkování za vynikající projekt v rámci udílení Ceny Otgy Havlové.

Dobrovolník Šimon Goldmann je oceněn cenou Křesadlo a titulem Dobrovolník roku od organizace Hestia. Naše knihovna je jmenována Knihovnou roku.

2009

Otevíráme náš první dobročinný obchod

Zakládáme náš první dobročinný obchod, sídlí v Bubenské ulici. Postupně k němu přibudou další dva obchody: v Bělohorské (2015) a Žitné (2024) ulici. V obchodech prodáváme knížky a papírnickví z naší produkce, vybrané bazarové předměty získané darem a také designové drobnosti od lokálních tvůrců. Obchody jsou i důležitým místem setkávání se zaměstnanci a dobrovolníky Cesty domů, kteří zde zprostředkovávají informace o péči na konci života.

2008

Nabízíme odlehčovací služby

Asistenti podporují dlouhodobě a těžce nemocné klienty v běžných činnostech denní potřeby, aby pečující mohli získat čas pro sebe, odpočinout si, zařídit si potřebné.

2010

Zakládáme web eVzpomínky.cz

Web slouží jako virtuální pietní místo. Člověk zde může zesnulému blízkému vytvořit pomník a spolu se známými a přáteli na něj vzpomínat. Web dnes navštěvuje kolem 800 uživatelů týdně.

Vydáváme český překlad velmi úspěšné knihy pro děti autorů Laurie Krasny Brown a Marca Browna *Když Dinosaurům někdo umře*.

2011

Startujeme tradici benefičních aukcí

Pořádáme naši první dobročinnou aukci výtvarného umění. Do roku 2025 z aukcí získáme 34 594 596 Kč.

2013

Nové zázemí

Po letech hledání vhodných prostor se stěhujeme do Boleslavské ulice na Vinohradech. Kromě půjčovny pomůcek, která sídlí o blok dál, jsme všichni pod jednou střechou.

A začínáme pracovat na dalším stěhování, které nastane až za pět let. Díky přání paní Heleny Kočvarové a podpoře její rodiny kupujeme rozestavěnou budovu v Michli, naše budoucí sídlo.

2015

Rozšiřujeme domácí hospic o péči pro děti

Po dlouhé přípravě a sbírání zkušeností začínáme v domácím hospici systematicky pečovat i o dětské pacienty.

Spolu s šesti dalšími mobilními hospici se zapojujeme do pilotního programu VZP, který sleduje rozsah a náklady péče o umírající pacienty v domácím prostředí a porovnává je s péčí v nemocnicích, domovech pro seniory či léčebnách.

2012

Změny ve vedení Cesty domů

Dlouholetá ředitelka Martina Špinková předává pomyslné žezlo Marku Uhlířovi.

Šéfkou našeho domácího hospice se stává Irena Zavadová.

Pomáháme otevřít Domov s hospicovou péčí Pod střechou, provozovaný Městskou částí Praha 2.

2014

Spouštíme interaktivní web Mojesmrt.cz

Jsme za něj nominováni na cenu Křišťálová lupa v kategorii Veřejně prospěšná služba. Web umožňující sestavit si seznam posledních přání dnes navštěvuje přes 370 uživatelů týdně.

2016

Otevíráme kavárnu Cesty domů

V pražské Soukenické ulici otevíráme dobročinnou kavárnu. Bude fungovat tři roky.

V nakladatelství Paseka vychází *Průvodce smrtelníka* od Ondřeje Nezbedy, který v ní zúročil zkušenost asistenta odlehčovacích služeb v rámci svého Roku jinak v Cestě domů. Získává za knihu cenu DILIA Litera pro objev roku.

2018

Nová ředitelka Cesty domů

Ředitelský post opouští Marek Uhlíř a střídá ho Ruth Šormová, speciální pedagožka a sociální pracovnice s bohatou praxí, ale i polistopadová poslankyně Federálního shromáždění za Občanské fórum.

2022

Zapojujeme se do projektu záchranky

Zapojujeme se do nového projektu hlavního města Prahy a pražské zdravotnické záchranné služby, který chce umožnit pacientům záchranky v konečném stadiu nevléčitelného onemocnění přijetí do paliativní péče. Pacient je díky tomu ušetřen převozu do nemocnice a umírání o samotě bez přítomnosti rodiny a blízkých.

2024

Mluvíme se školami o smrti

Dvouletý projekt *Je smrt školou povinná? Téma závěru života v českých školách* vrcholí v březnu besedou v Biu Oko zaměřenou na komunikaci o smrti a na podporu pedagogů. Vydáváme stejnojmenný publicistický sešit a spouštíme e-learningový kurz *Život má začátek i konec*. Speciální semináře a webináře absolvovalo přes 130 pedagogů a členů vedení škol a v dalších letech budeme v aktivitách pokračovat.

2019

Stěhujeme se do Michle

Za plného provozu se stěhujeme do nového sídla v Praze 4–Michli. Požádali jsme, aby nová ulice nesla jméno Heleny Kočvarové, protože jí a její rodině za nové sídlo vděčíme. V nových prostorách můžeme otevřít pobytovou odlehčovací službu a vlastní vzdělávací centrum.

2023

Přinášíme podporu v tématu sebevraždy

Novou primářkou se stává Katarína Vlčková.

Vydáváme dvě publikace o sebevraždách: pro dospívající překlad příběhu ze současnosti *Jaguárovo sbohem* a pro veřejnost i odborníky sborník *Sebevražda, a jak dál...?!* V září společně s Národním ústavem duševního zdraví pořádáme v Biu Oko besedu *Když si blízký vezme život*, na kterou navazuje pochod pro pozůstalé do parku Stromovka.

Definujeme hodnoty, na kterých Cesta domů stojí: lidskost, profesionalita, respekt, otevřenost a týmovost.

Poslání Cesty domů

Poskytujeme špičkovou a zároveň citlivou odbornou péči a podporu lidem v závěru života a jejich blízkým.

Přinášíme téma umírání a paliativní péče do celé společnosti tak, aby bylo vnímáno jako přirozená a srozumitelná součást života.

Iniciujeme systémové změny vedoucí k lepší dostupnosti a standardu paliativní péče.



Až do konce jde o život.

Rok 2025 v číslech

4852

poskytnutých poradenských intervencí

474

hospicových pacientů

448

ambulantních pacientů

148

zaměstnanců

140

dobrovolníků

103

vzdělávacích akcí

2

lůžka v nově otevřeném hospici

Důležité momenty roku 2025

1.

Otevřeli jsme lůžkový hospic

V září jsme spustili pilotní provoz lůžkového hospice, a posílili tak dostupnost i kontinuitu péče. Domácí hospicová péče není u každého pacienta možná, zejména pokud chybí blízký pečující člověk nebo pokud pečující nemá dostatek sil nepřetržitě se starat. Nové oddělení v našem sídle v Praze-Michli nabízí pacientům prostředí blízké domovu i odbornou péči poskytovanou s respektem a laskavostí. Vzniklo v prostorách pobytové odlehčovací služby, se kterou fungovalo do konce roku souběžně. Nyní slouží všechna čtyři lůžka výhradně hospicové péči.

2.

Prosadili jsme legislativní změnu

V létě 2025 poradna Cesty domů završila několikaleté advokační úsilí týkající se změny v přidělování příspěvku na péči pacientům v paliativní péči. Za přípravu a prosazení změny zákona získala Cesta domů cenu *Počín roku* od Centra paliativní péče. Od září 2025 mají nově pacienti na konci života automaticky nárok na příspěvek ve 3. stupni na dobu 12 měsíců bez posuzování, pouze na základě potvrzení lékaře specialisty. Rozhodnutí má být vydáno bezodkladně, nejpozději do 30 dnů, místo dřívější praxe mnoha měsíců.

3.

Z bludiště se stala cesta

V polovině roku jsme představili novou vizuální identitu. Původní bludiště s domečkem uprostřed vytvořené zakladatelkou a první ředitelkou Cesty domů Martinou Špinkovou nahradila plynulá linka v cihlové barvě inspirované střechou našeho domu. Myšlenka *cesty domů* zůstává, už ale nevede spleť – je klidná a přímá. Symbolizuje, že po čtvrtstoletí společného úsilí už lidé v péči na konci života nebloudí. Nové logo vzniklo ve studiu Designiq. Jednoduchou linku jako hlavní prvek doplňuje nové motto *Až do konce jde o život*.

4.

20 let portálu Umírání.cz

Informační portál Cesty domů Umírání.cz od roku 2005 pomohl více než milionu návštěvníků zorientovat se v situaci závěru života a po úmrtí blízkého člověka. V březnu 2025 oslavila 20 let i jeho internetová poradna, v níž naši zkušení kolegové poskytli odborné informace a podporu tisícům tazatelů. V září si portál připomněl také 10 let existence diskusního fóra – bezpečného prostoru, kde se setkávají stovky příběhů a reakcí lidí, kteří hledají sdílení i oporu.



Péče





V roce 2025 rozšířila Cesta domů své zdravotní služby – domácí hospic a ambulanci paliativní a podpůrné péče – o lůžkový hospic. Sociální služby jsme poskytovali dlouhodobě nemocným klientům upoutaným na lůžko, lidem po ztrátě blízkého člověka a pečujícím. Součástí našeho poslání není jen přímá péče, ale také předávání zkušeností a dovedností, proto odborníci věnovali nemalou část své kapacity vedení kurzů, provázení stážistů a spolupráci na osvětových programech, jako jsou rozhovory, videa a rozvoj webových stránek.

„Vzkaz z naší rodiny je stručný a jasný – bez vás bychom to nezvládli. Vaše práce má obrovský smysl. Nikdo z vás není méně nebo více důležitý, pracujete jako dobře fungující stroj, v tom nejlepším slova smyslu.“

Manažerkou služeb přímé péče byla od května do listopadu 2025 Martina Holubová, v listopadu ji na pozici zastoupila Katarína Vlčková.

Péče ve 4 minutách

1.

Konzultace a podpora pečujících

Poradna je pro mnoho lidí prvním kontaktem s Cestou domů. Provází nemocné i jejich blízké z celé republiky plánováním péče, pomáhá zvládat náročné situace a doporučuje vhodné služby. Konzultace probíhají telefonicky, online, e-mailem i osobně. Zájem pečujících meziročně roste – v roce 2025 jsme poskytli 4 356 konzultací, o 229 více než v předchozím roce, a věnovali klientům 1 350 hodin času, o 158 více než před rokem.

2.

Kontinuita péče od ambulance po hospic

V roce 2025 zdravotní tým reagoval na rostoucí poptávku: obdržel 1 041 žádostí o péči a usiloval o maximální podporu nemocných i při plné kapacitě. Ambulantně jsme pečovali o 448 nových pacientů a provedli 637 lékařských vyšetření; 36 % pacientů při zhoršení stavu přešlo do péče domácího hospice. Ten během roku poskytl multiprofesní péči 466 lidem, včetně devíti dětí. Dospělé jsme měli v péči průměrně 13 dní, děti 42 dní. Téměř 200 pacientů navštívili asistenti terénní odlehčovací služby, a to i o víkendech a svátcích, aby byla péče zajištěna co nejdříve.

3.

Vše potřebné pro péči v domácnosti

Půjčovna kompenzačních pomůcek je nedílnou součástí komplexní péče Cesty domů. Umožňuje, aby mohli lidé zůstat doma až do konce – dodáním klíčového vybavení přímo do domácnosti. Pro pacienty domácího hospice i ambulance zajišťujeme nejen výběr a zapůjčení, ale i dovoz a instalaci pomůcek, zejména polohovací postele s antidekubitní matrací, které většinou tvoří základ domácí péče. V roce 2025 jsme uskutečnili 575 výjezdů a zapůjčili 1 483 pomůcek, mezi nimi 275 postelí.

4.

Rostoucí podpora pozůstalých

Zájem o pozůstalostní provázení výrazně vzrostl. V roce 2025 jsme v poradně podpořili 274 lidí z řad veřejnosti a uskutečnili 879 konzultací, o stovky více než v předešlém roce; od roku 2019 jde o desetinásobný nárůst. Mezi klienty výrazně přibýlo i pozůstalých po sebevraždě blízkého, těch se na nás obrátilo 25. Součástí služeb je také perinatální provázení, v roce 2025 poradna provázela 32 klientů po ztrátě miminka. Nově jsme otevřeli *Podpůrnou skupinu pro rodiče po umělém přerušení těhotenství ze zdravotních důvodů.*

Zdravotní služby

Cesta domů pečovala v roce 2025 o své pacienty prostřednictvím domácího hospice, ambulance paliativní a podpůrné péče a od září také v nově otevřeném lůžkovém hospici. Domácí hospic a ambulantní péče jsou určeny lidem, kteří chtějí závěr života strávit doma, obklopeni svými blízkými, kteří se o ně s podporou specializované paliativní péče starají. Lůžkový hospic slouží v situacích, kdy pacient nemá nikoho, kdo by o něj doma pečoval, nebo by péče pro rodinu znamenala nepřiměřenou zátěž. Cílem je vždy zmírňovat bolest a další obtíže spojené se závažným onemocněním, zachovat pacientovu důstojnost a zajistit co největší míru pohodlí. Péči poskytujeme v úzké spolupráci celého multiprofesního týmu.

„Děkuji za neocenitelnou pomoc a podporu, kterou mi tým Cesty domů kdykoli ochotně poskytoval. Díky vám se podařilo naplnit manželovo přání – neskončit sám v nemocnici nebo v jiném zařízení. Mohl zemřít klidně a tiše doma a nikdy nebyl sám.“

„Pro naše lékaře je radost pracovat v týmu, který chrání důstojnost člověka až do úplného konce jeho života, a je krásné slyšet z úst umírajících, že se u nás cítí jako v nebi. Vnímám, že na této dojemné zpětné vazbě mají zásluhu především zdravotní sestry a asistentky hospicové péče, které toto bezpečné a láskyplné prostředí pro naše pacienty vytvářejí.“

(KATARÍNA VLČKOVÁ, PRIMÁŘKA)





V roce 2025 se zdravotní tým soustředil na pokrytí stále rostoucí poptávky po službách. Obdrželi jsme 1 041 žádostí o zdravotní služby. Prioritou bylo poskytnout každému žadateli maximální možnou podporu, a to i v období, kdy byla naše kapacita naplněná.

Ambulantní formou jsme během roku pečovali o 448 nových pacientů. Lékař při návštěvě pacienta nastavuje léčbu aktuálních i potenciálních obtíží a ve spolupráci s pacientem vytváří plán péče vycházející z jeho individuálních priorit. Rodina se v případě změny zdravotního stavu obrací ve všedních dnech telefonicky na ambulantní sestry. Ty s rodinou konzultují další postup, kterým může být úprava medikace, domluva termínu dalšího lékařského

vyšetření nebo přijetí pacienta do domácího hospice. Ambulantních lékařských vyšetření proběhlo za rok 637. Více než třetina pacientů přijatých do ambulance přešla při zhoršení stavu do péče domácího hospice, jeden pacient využil služeb lůžkového hospice.

Multiprofesní službu domácího hospice poskytla Cesta domů během roku 466 lidem, mezi nimi devíti dětem. Dospělé pacienty jsme měli v péči hospice průměrně 13 dní, nejčastěji pouze dva dny – o 111 pacientů jsme pečovali 3 dny a méně. O dětské pacienty jsme se starali v průměru 42 dní. Systematickou péči dětským pacientům poskytuje Cesta domů 11 let, od roku 2018 kromě Prahy i v rámci celého Středočeského kraje.

„Nedokázala jsem si představit, že babička zemře doma. Maminka se snažila být silná, ale později jsme si obě přiznaly, že jsme měly velký strach. Dva dny před jejím odchodem už bylo zřejmé, že se konec blíží. Trávily jsme s ní čas v tichu – plakaly, povídaly si i smály se. Byl to zvláštní, smutný, ale zároveň klidný a mírumilovný čas. Právě tehdy se změnil náš postoj ke smrti a k obavám, které s ní bývají spojené. Kdyby lidé věděli, že umírání je tak přirozená věc a že existují tisíce léky i paliativní sedace, možná by smrt přijímali s menším strachem.“

Děti od nás potřebují, abychom neztráceli víru, i když nic nefunguje tak, jak si přejeme. Abychom zůstávali s jejich rodiči a dávali jim pocit bezpečí v každé těžké situaci. Když věda a rozum nestačí, je potřeba být připraven vykročit za hranice medicíny a pracovat se slovy, doteky, hudbou, vůní, objetím a také s energií či modlitbou. Srdce není ničím omezené. Je to víra každého z nás. Víra v to, že když ne my, tak něco je silnější než utrpení.

(KATARÍNA VLČKOVÁ, PRIMÁŘKA)



„Měla jsem z hospice obavy. Ale je to fantastické. Pomůže to v těžké situaci, kdy má člověk strach, co s ním bude. Jistota a klid, to je to hlavní, co jsem tu našla.“

Za jedenáct let jsme podpořili téměř 90 rodin pečujících o dítě se život ohrožujícím či život limitujícím onemocněním. V roce 2025 v lékařském týmu působily čtyři externí dětské lékařky, díky nimž jsme mohli poskytovat paliativní péči dětským pacientům nejrůznějších diagnóz.

Zdravotnický tým Cesty domů byl schopen starat se v domácím hospici souběžně o maximálně 25 pacientů, průměrně to bylo 18,5 pacientů. V roce 2025 pokračovala spolupráce se Zdravotnickou záchrannou službou hl. m. Prahy, díky které lidé v úplném závěru života mohou zemřít doma, pokud k tomu mají vhodné podmínky a pokud máme volnou kapacitu k rychlému výjezdu a přijetí pacienta do péče domácího hospice.

Otevření nové služby lůžkového hospice si vedle stavebních úprav, administrativních kroků a softwarových změn vyžádalo také vytvoření nových pracovních procesů a vymezení kompetencí jednotlivých profesí. Bylo nezbytné posílit tým o čtyři nové zdravotní sestry a proškolení asistenty lůžkové odlehčovací služby, aby splňovali legislativní požadavky na zdravotnické pracovníky. Pro novou službu byla vyčleněna část úvazků

lékařů a pracovníků podpůrného týmu a do zdravotnického týmu byla začleněna fyzioterapeutka, aby pacientům lůžkového hospice díky měkkým fyzioterapeutickým technikám ulevovala od bolesti a přinášela psychické uvolnění.

V lůžkovém hospici jsme celkem pečovali o 8 pacientů, průměrná doba péče byla 31 dnů.

Lékaři se podíleli na testování a zlepšování aplikace využívající umělou inteligenci ke generování zdravotnické dokumentace. Tato aplikace šetří čas, který by trávili sepisováním dokumentace, a umožňuje ušetřit více času pro přímý kontakt s nemocným a jeho rodinou.

7 z 10 lidí si přeje zemřít doma, ale pouze 2 z nich se to skutečně podaří.

466

rodin mohlo díky našemu domácímu hospici strávit závěr života v bezpečí domova.

Zdravotnický tým tvoří kmenoví a pohotovostní lékaři a zdravotní sestry. Sestry vedl Pavel Klimeš, lékaře Katarína Vlčková.



Poradna

Pro mnoho lidí je poradna prvním místem kontaktu s Cestou domů. Klienti z celé republiky zde probírají možnosti péče o sebe nebo o blízkého člověka v závěru života, poradenští pracovníci je provázejí plánováním péče a předávají kontakty na dostupné služby. Pozornost je věnována i emocím klientů, pracovníci s nimi hledají možnosti, jak těžkou situaci zvládnout. Na poradnu se obracejí také lidé, kteří se vyrovnávají se ztrátou blízkého člověka. Konzultace mohou probíhat telefonicky, osobně, prostřednictvím videohovorů i e-mailem, stovky dotazů každoročně zodpoví internetová poradna.

Zájem nemocných a pečujících o konzultace meziročně stoupl, v roce 2025 jich proběhlo celkem 4 356, o 229 více než v předešlém roce. Pracovníci poradny jim věnovali 1 350 hodin času, o 158 více než v roce 2024. Výrazně vzrostl zájem pozůstalých a pečujících o naše provázení, na konci roku 2025 jsme uzavřeli statistiku s počtem 274 klientů provázení a celkem 879 odvedených konzultací. Počet klientů z roku 2024 jsme přesáhli řádově o desítky, konzultací jsme poskytli o stovky více a od roku 2019, kdy poradna se systematickou péčí o pozůstalé z řad veřejnosti začala,

zaznamenal počet konzultací desetinnásobný nárůst.

Kdybychom hledali typického klienta pozůstalostního provázení poradny, byla by to žena, která pečovala o svého nemocného rodiče a nevyužila zdravotní péči Cesty domů. Nejčastěji se na poradnu obrátí do týdne, maximálně měsíce od úmrtí a kontakt je jednorázový.

Oproti roku 2024 přibylo klientů, kteří využili pravidelného provázení a kontakt byl opakovaný. Průměrný počet konzultací jednoho klienta byl čtyři, o jednu konzultaci více než v předešlém roce.

„Promiňte, že zase brečím, ale vždycky když mluvím s někým z paliativy, tak je to tak jiné, až mě to dojíímá. Moc děkuji za podporu a informace.“

Na poradnu se v roce 2025 obracelo výrazně více pozůstalých po sebevraždě blízkého než v minulých letech – po nemoci a po perinatální ztrátě to byla třetí nejčastěji udávaná příčina úmrtí. Zatímco v roce 2023 jsme provázeli čtyři klienty po tomto typu ztráty a v roce 2024 šest, v roce 2025 už šlo o pětadvacet pozůstalých po sebevraždě blízkého. Jedná se o vysoce náročné situace vyžadující rychlou a citlivou podporu. Rolí poradny je poskytnout v prvních hodinách a dnech bezpečný prostor pro stabilizaci, v následujících týdnech a měsících pak doprovázet, poskytovat podporu při postupném proměňování prožívání. Pracovníci poradny mohou zajistit také praktické poradenství a navázání na další vhodné odborníky. Citlivá témata představují větší psychickou zátěž a vyžadují pravidelné intervize, individuální i týmové supervize a soustavné vzdělávání.

V roce 2025 poradna provázela 32 klientů, které zasáhlo úmrtí miminka během těhotenství, při porodu nebo těsně po něm. Nově byla otevřena *Podpůrná skupina po umělém přerušení těhotenství ze zdravotních důvodů*, využilo ji 9 klientů – 2 manželské páry a 5 žen. Tematická jednotnost skupiny umožňuje bezpečně sdílet specifika zkušenosti a soustředit

se na vlastní smutek. Proběhlo celkem pět setkání skupiny, rodiče svoji účast hodnotili pozitivně a vnímali ji jako další důležitou podporu na cestě k uzdravení.

Tým poradny zpracovává a aktualizuje informace na portálu Umírání.cz a přidává nová témata. V roce 2025 přibýly například odkazy na legislativu v kapitolách věnovaných praktickému zařizování při péči a po úmrtí blízkého.

Přibližně **50 %** lidí se obává, že **nebudou vědět, co mají dělat v krizové situaci**, a nebudou se mít koho zeptat.

4 356
intervencí

naší poradny pomohlo lidem ve složité či krizové situaci.

12 000

návštěv za týden eviduje náš portál Umirani.cz, pravidelně aktualizovaný, dostupný 24/7.

Součástí webu je i pravidelně aktualizovaný adresář služeb s více než tisícovou kontaktními, načítající se i v mobilní aplikaci Záchranka a aplikaci pro zdravotnické záchranáře MedText. Do adresáře poradna přidala nový typ služby Domovy pro seniory s paliativní péčí.

Poradna úspěšně završila několikaleté advokační úsilí týkající se změny v přidělování příspěvku na péči pacientům v paliativní péči. Za přípravu a prosazení změny zákona, která od září 2025 paliativním pacientům výrazně zjed-

noduší a zrychluje proces přiznání příspěvku na péči, získala Cesta domů cenu Počin roku 2025 od Centra paliativní péče.

Povedlo se také navázat spolupráci s Digitální a informační agenturou, která na podnět od poradny zveřejnila na webu Mojedatovaschranka.cz přehledné informace o tom, co se děje s datovou schránkou po úmrtí jejího držitele. Poradna se spolu se zmocněnkyní pro lidská práva účastnila kulatého stolu v Senátu ČR k péči o pozůstalé.

Poradnu vede Petra Černá.

„Ještě jednou moc děkuji za vaši pomoc. Mám vás v celém tom složitém procesu jako velký maják, který mi s obrovskou trpělivostí, laskavostí a lidskostí ukazoval cestu.“

Podpůrné služby

Psychosociální a spirituální podporu v Cestě domů poskytují psychosociální pracovníci a kaplanka. Provázejí nemocné, pečující a pozůstalé v náročné situaci po praktické i emoční stránce. Navštěvují pacienta po přijetí do hospicové nebo ambulantní péče, radí v sociálních otázkách a poskytují nemocnému a jeho blízkým psychologickou a duchovní podporu. Provázejí pozůstalé v době truchlení, a to individuální i skupinovou formou.

Pracovníci podpůrného týmu realizovali během roku 810 návštěv v domácnostech pacientů a vedli na tisíc hovorů telefonicky nebo prostřednictvím videopřenosu. Konzultací s pozůstalými bylo 729. Provázení využijí jen někteří pozůstalí, většinou v rozsahu do pěti osobních konzultací.

Jednou měsíčně pořádali pracovníci týmu tradiční skupinová setkání pro pozůstalé Podvečer. Jedenácti sezení se pravidelně účastnili pozůstalí po pacientech Cesty domů i zájemci z řad veřejnosti, ve skupinách bylo průměrně 12 lidí. Během roku se konala také čtyři setkání svépomocné podpůrné skupiny pro rodiče, kterým zemřelo dítě. A ani v roce 2025 jsme neopomněli specifickou věkovou skupinu pozůstalých teenagerů, připravili jsme pro ně

už čtvrtý cyklus terapeutické podpůrné skupiny, k pěti setkáním souběžně proběhla dvě setkání rodičů.

V dušičkové době jsme připravili výroční Vzpomínkové setkání. V kostele ČCE v Korunní ulici se několik desítek pozůstalých setkala se zdravotníky a dalšími pracovníky Cesty domů, kteří pečovali o jejich blízké.

Podpůrný tým poskytuje péči a podporu také pracovníkům Cesty domů, a to individuální i skupinovou formou. Farářka Magdalena Ondrová připravuje každý týden během setkání multiprofesního týmu rituál spojený se vzpomínkou na zemřelé pacienty. V každém ročním období pak na zahradě organizuje společný rituál pro všechny zaměstnance i dobrovolníky, při němž se připomínají zemřelí pacienti.

Podpůrné služby vede Pavel Duba.

„Chtěla jsem vám poděkovat za vytvoření a udržení bezpečného prostoru Podvečeru. Uvědomuji si, kolik dlouhodobé pozornosti a úsilí stojí za tak přirozeně plynoucím sdílením kolem stolu. Přicházela jsem s tím, že snad budu moci podpořit druhé, ale setkání mi ukázalo, že sama ještě procházím vlastním procesem truchlení, ve kterém ne všemu rozumím. Zaskočilo mne, co ve mně různé situace vyvolaly a jak různorodí jsme ve svém procesu truchlení. O to víc si vážím toho, že jsem byla slyšena a vnímána.“

(ÚČASTNICE PODPŮRNÉ SKUPINY)

VĚDĚLI JSTE, ŽE...

Kaplanka je k dispozici jak věřícím, tak nevěřícím v době péče, loučení i truchlení. Poskytuje duchovní podporu, pomáhá a doprovází v otázkách souvisejících s koncem života a jeho smyslem. Může se podílet na přípravě pohřebního rozloučení, provází pozůstalé.

60 % pozůstalých je izolováno ve svém zármutku, u 15 % se může rozvinout komplikované truchlení.

396 pozůstalých mohlo těžkou situaci lépe zvládnout díky konzultacím našeho podpůrného týmu.



Odlehčovací služby

Cílem odlehčovacích služeb je pomoci těm, kdo se doma starají o nevléčitelně nemocného, často na lůžko upoutaného blízkého člověka. Posledních šest let poskytovala Cesta domů péči formou terénní i pobytovou, a to jak dlouhodobým klientům, tak rodinám s člověkem v závěru života v péči ambulance nebo domácího hospice.

V evidenci terénní odlehčovací služby bylo 224 klientů, o 50 více než v předšlém roce. Asistenti k nim podnikli 3041 návštěv a péči věnovali 5530 hodin. Na každý pracovní den připadlo 12 návštěv. Téměř 200 klientů tvořili pacienti domácího hospice nebo ambulance a asistenti za nimi jezdili často i o víkendech nebo státních svátcích – tak, aby měli nemocní po přijetí co nejrychleji zajištěnou péči a jejich blízcí se mohli poradit s profesionály.

Zhruba 30 klientů terénní služby bylo dlouhodobých. Asistenti jim pomáhali s činnostmi spojenými s každodenní péčí o sebe sama – stravováním, oblékáním a hygienou – a podporovali i jejich zájmy společným čtením, poslechem hudby nebo rozhovorem. Mezi těmito klienty je i jedno dítě.

V roce 2025 asistenti terénní odlehčovací služby pečovali také o několik dlouhodobých klientů na konci života. Dokázali připravit jejich blízké na přicházející závěr života i předat informace zdravotníkům. Některé klienty se podařilo doprovodit i bez péče hospice.

Na hranici svých sil

se často ocitají rodinní příslušníci pod tíhou nepřetržité péče.

5530

hodin útevy věnoval rodinám náš tým terénních odlehčovacích služeb.

„Vaše činnost by měla být zahrnuta do integrovaného záchranného systému. Máte zásluhu na záchraně lidí. Už jsem se blížila ke konci svých sil.“

OHLÉDNUTÍ ZA LŮŽKOVOU ODLEHČOVACÍ SLUŽBOU

Pobytová odlehčovací služba ukončila závěrem roku svou činnost v důsledku přeměny na lůžkový hospic. Od konce září fungovala dvě z lůžek v pilotním provozu lůžkového hospice, dvě lůžka sloužila do konce roku klientům odlehčovací služby. Pobytovou odlehčovací službu využilo během roku 44 klientů, strávili zde 109 různě dlouhých pobytů a asistenti jim poskytli 4 896 hodin přímé péče. Průměrná délka pobytu byla 11 dnů. 14 klientů využilo terénní i pobytovou formu odlehčovacích služeb. Zejména v odpoledních a večerních hodinách a o víkendech se do péče na lůžkách zapojovali i dobrovolníci Cesty domů, celkem u klientů strávili 548 hodin.

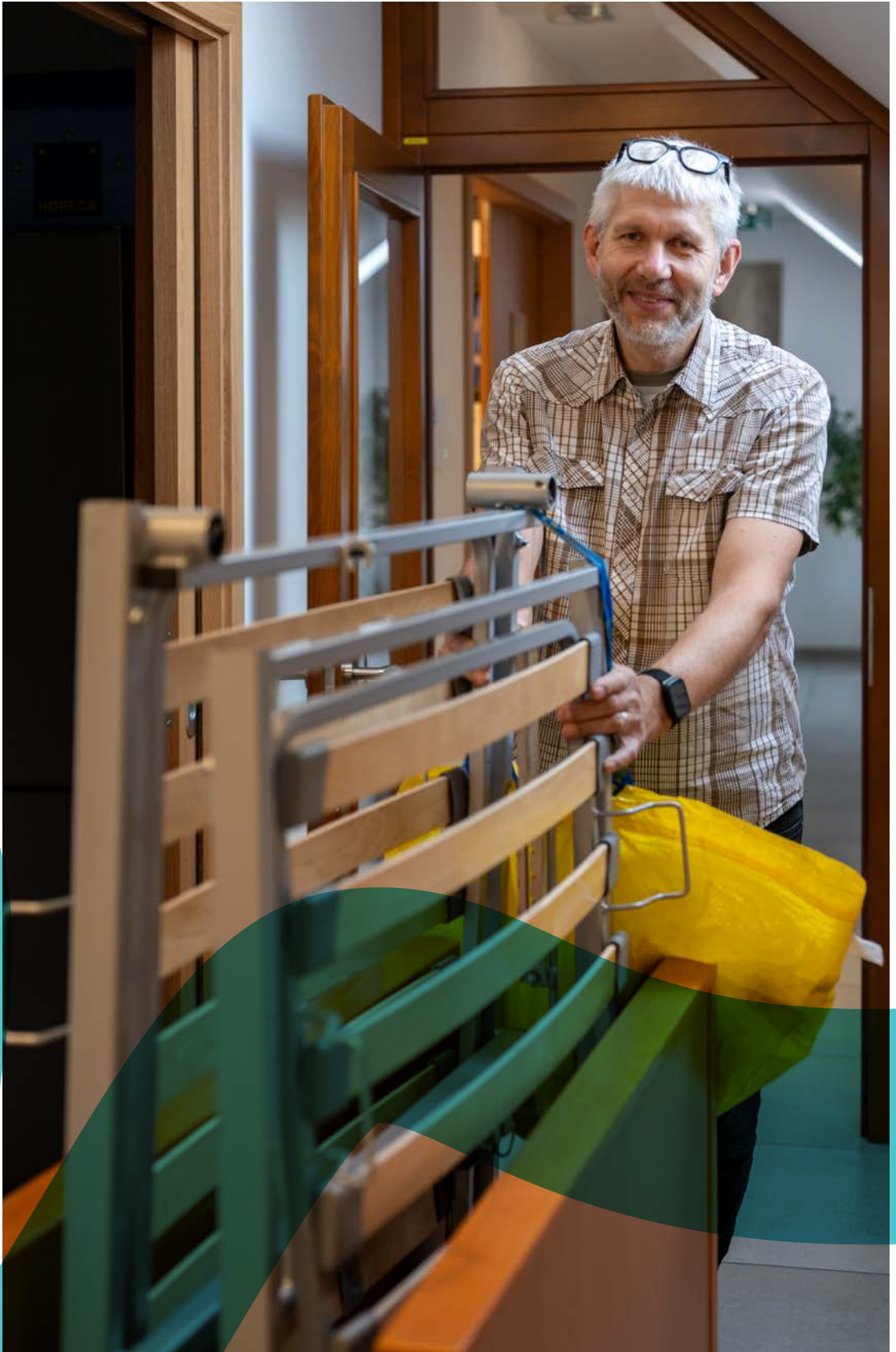
Pobytová odlehčovací služba ukončila provoz o posledním adventním víkendu. Fungovala od ledna 2020 v nových prostorách Cesty domů v Praze-Michli se čtyřmi jednolůžkovými pokoji. Navzdory pandemii covidu-19 zajistila hned v prvním roce 111 pobytů; jejich počet postupně narůstal na 123 (2021), 127 (2022), 157 (2023), 153 (2024). Dlouhodobě si držela minimálně 90% obsazenost. Délka pobytů od 3 dnů do 6 týdnů se přizpůsobovala potřebám pečujících, cílová skupina nebyla věkově omezena.

Vedoucí týmu odlehčovacích služeb byla **Martina Tesařová**.
Provoz terénní služby koordinuje **Petra Rendlová**, pobytovou službu řídila **Romana Giovagnioniová**.

„Moc mě překvapilo, kolik emoční síly a starostlivosti v sobě vy i váš kolektiv najdete a k pacientovi i jeho rodině dokážete přistupovat s maximální možnou péčí.“

„Společně s klienty jsme slavili jejich narozeniny, Vánoce nebo Silvestra, pořádali jsme společné kavárničky v obýváku nebo na terase, zpívali jsme, hráli deskové hry a vyluštili mraky křížovek a osmisměrek. Hodně našich klientů jsme doprovázeli v závěru života. Vyslechli jsme si spoustu životních příběhů a zároveň jsme spoustu příběhů prožili společně s nimi.“

(ROMANA GIOVAGNONIOVÁ, KOORDINÁTORKA
POBYTOVÉ ODLEHČOVACÍ SLUŽBY)



Půjčovna pomůcek

Kompenzační pomůcky usnadňují péči o těžce nemocné a umírající lidi v domácím prostředí. Aby tyto pomůcky byly dostupné všem rodinám v naší hospicové i ambulantní péči, provozujeme jejich půjčovnu. Ta disponuje desítkami druhů pomůcek, které pracovníci půjčovny pomohou vybrat, rozvázejí je do domácností pacientů a instalují. Nejčastěji se jedná o polohovací postel se speciální matrací. Pomůcky v menší míře poskytujeme i veřejnosti, v roce 2025 to byla asi pětina výpůjček.

Pracovníci půjčovny během roku vyjeli k pacientům 575krát, zapůjčeno bylo 1 483 kusů pomůcek. Pacienti domácího hospice a ambulance Cesty domů nejčastěji využili polohovací postele s antidekubitními matracemi, koncentrátory kyslíku, WC židle a invalidní vozíky.

V roce 2025 jsme pořídili šest nových koncentrátorů kyslíku. Běžně pořizujeme dva až tři ročně, k tomuto mimořádnému nákupu vedla kombinace finanční podpory od dárce a nutnosti obměnit větší počet zařízení kvůli končící životnosti. Současně byly zakoupeny dvě nové polohovací postele.

Půjčovnu pomůcek vedl v roce 2025 Jan Tošovský.



Dobrovolníci



**„Uspokojuje mě podpora důležitého tématu.
Jsem tu oceňovaná a vyčistím si hlavu. Oslovuje
mě magie dobročinného obchodu s různými
jeho poklady.“**



Dobrovolníci jsou nedílnou součástí Cesty domů, bez jejich zapojení by nebylo možné zajistit rozsah ani kvalitu našich aktivit. V roce 2025 se do dobrovolnictví zapojilo 140 lidí různého věku, profesí a zájmů, kteří Cestě domů věnovali celkem 9 173 hodin – více než 4,5 plných pracovních úvazků, nejvíce v historii organizace.

Více než 5 500 hodin dobrovolníci odpracovali ve třech dobročinných obchodech Cesty domů. Téměř 1 500 hodin věnovali přímým službám, a to u pacientů hospice, klientů pobytové odlehčovací služby, v půjčovně pomůcek, v poradně i při administrativní podpoře.

Významnou roli sehráli dobrovolníci také v zázemí organizace, kde v roce 2025 poskytli více než 1 500 hodin podpory. Pomáhali na recepci, podíleli

se na péči o květiny a zahradu a zajišťovali další provozní činnosti.

Osvětové části Cesty domů dobrovolníci věnovali 263 hodin práce, zejména formou lektorování, výpomocí v knihovně a zapojením do textových prací. Dobrovolníci byli také nepostradatelnou součástí při akcích Cesty domů, v roce 2025 takto odvedli třeba 308 hodin při zajištění dobročinné aukce.

Koordinátorkami dobrovolníků v Cestě domů byly v roce 2025 Tereza Lepešková a Markéta Novotná.

„Jsem součástí dobré věci. Mám pocit, že jsem opečovávaná. Cesta domů je pro mě bezpečný prostor pro vystupování z komfortní zóny.“



V roce 2025 nám pomáhali tito dobrovolníci:

Lenka Attel, Gabriela Babulíková, Olga Banýrová, Vendula Bednářová, Zuzana Benetková, Alice Bílková, Robert Bláha, Martina Borovková, Eliška Bramborová, Irena Buchtová, Jana Bukovská, Jan Cigánik, Michaela Čaňková, Magdalena Černá, Michaela Černá, Veronika Dobrovolská, Karolína Drábková, Pavla Drvotová, Maria Dvořáková, Simona Dvořáková, Barbora Faifr Repická, Klára Fischerová, Bohumila Fleyberková, Lenka Frízlová, Ekaterina Golovko, Dana Hajná, Jitka Hanko, Dagmar Hasíková, Jan Havlíček, Jana Hillairet, Anna Hojná, Lenka Holubcová, Jiřina Hovorková, Pavla Hroudová, Libuše Hulánová, Miloslava Chalupová, Jana Janžurová, Klára Jindrová, Hana Jiříčková, Jaroslava Karenová, Eliška Kasinová, Alena Kasperová, Tereza Kaucká, Alexandra Kejharová, Alena Kellerová, Alexandra Kmoch Chrastilová, Andrea Knight, Ivana Kolářová, Šárka Kotačková, Pavlína Kotyzová, Šárka Koudelková, Martina Kubová, Lenka Kučerová, Šimona Kukanová, Kateřina Kuklíková, Marie Kuříková, Hana Kyrálová, Lenka Landová, Kateřina Letošníková, Jana Macháčková, Helena Machová, Eva Majerová, Agáta Mančušková, Dana Manová, Hana Marková, Dagmar Markupová, Miroslava Mathauserová, Andrea Matoušková, Jana Michlová, Alexandra Minxová, Vendula Mošová, Kamila Murariková, Miloslava Nováková, Dagmar Novotná, Eva Novotná, Jakub Novotný, Eva Öhmová, Žaneta Ondroušková, Jana Opletalová, Marie Orlová, Michaela Pavelková, Martin Pekárek, Kristýna Pekárková, Lucie Peřinová, Slavěna Podloucká, Helena Pojarová, Helena Povolná, Eva Procházková, Hana Procházková, Pavlína Procházková, Veronika Puchernová, Leonardo Ragusa, Alena Rendzejová, Jana Rottová, Martina Roubalová, Martina Rumlová, Alena Ryšková, Naďa Řeháková, Jerome Salem, Eva Sandalová, Blanka Sedláčková, Alžběta Schirlová, Lenka Schwarzová, Jiří Sirovátka, Adriana Skálová, Martina Skorčíková, Adéla Skoupá, Ludmila Skurovcová, Zina Sladkovská, Petra Snížková, Zuzana Soběslavská, Eva Soumarová, Barbora Stejskalová, Karolína Stupková, Pavlína Šedivá, Katarína Šifrová, Ilona Šmídová, Alžběta Šrůtková, Kristýna Štecová, Jana Švarcová, Alena Tomanová, Alexandr Truskov, Kateřina Tumová, Jakub Vágner, Barbora Váchová, Monika Valentová, Khrystyna Verbytska, Barbora Vignerová Mazancová, Háta Vicherková, Eva Volfová, Jana Vondráčková, Zuzana Zoe Vondřichová, Andrea Weldonová, Katy Youngová, Anna Zádrapová, Lucie Zajíčková, Irena Zavadová, Petr Zenkl, Markéta Zenklová, Ondřej Žůrek

PŘÍBĚH DOBROVOLNICE

Když Pavla před 26 lety pečovala o svého umírajícího dědečka, Cesta domů ještě neexistovala. Rodina se tehdy musela obejít bez odborné pomoci a vše zvládnout svépomocí. O něco později se vystudovaná architektka a výtvarnice dozvěděla o založení Cesty domů a od začátku ji sledovala.

Když jí odrostly děti, rozhodla se zapojit. Věnovala své obrazy do aukce, nabídnout dobrovolnickou pomoc se odvážila až později. Své dobrovolnické uplatnění našla při otevření prvního dobročinného obchodu v Bubenské ulici.

Zpočátku klidný chod obchodu, kde si dobrovolníci mezi návštěvami zákazníků a dárců dokázali najít čas i na čtení, se postupně proměnil v rušné místo s vysokým tempem provozu. Dobrovolníci jsou během čtyřhodinové služby neustále na nohou a zvládají řadu věcí najednou, od prodeje a příjmu darů až po citlivé rozhovory s lidmi, kteří si nepřicházejí jen nakoupit, ale také ulevit od těžkostí a svěřit se se svými ztrátami. „Těší mě, že koncept obchodů stále funguje, a smysl mi dává i jeho ekologický rozměr – tedy že se věci nevyhazují, ale vracejí se zpět

do oběhu,“ říká Pavla. K práci v obchodě si po absolvování dobrovolnického výcviku přidala přímou péči v rodinách a také lektorování. Příležitostně také vystupuje na benefičních koncertech pořádaných pro Cestu domů.

Pestrá činnost spolu se setkáváními s ostatními dobrovolníky na intervizích i při dalších příležitostech je pro Pavlu klíčová. Pomáhá jí neutopit se v přívalu špatných zpráv ze světa. Přes dlouhodobou radost z dobrovolnictví musela své limity hledat v době, kdy pečovala o vlastního otce. Tehdy služby v rodinách omezila.

„Dobrovolnictví mi dává mnohem víc, než mi bere. Nejvíce si cením vztahů, přátelství s ostatními dobrovolníky a s kolegy z Cesty domů a také možnosti vystoupit ze své sociální bubliny a setkávat se s lidmi napříč generacemi – od pětadvacetiletých až po osmdesátileté. Vědomí, že vedle podpory Cesty domů v dobročinném obchodě či na koncertech můžu věnovat svůj čas i pečujícím rodinám a dopřát jim pár hodin k nadechnutí, mi dodává energii a smysl na této cestě pokračovat,“ uzavírá.

„Nejvíce si cením vztahů, přátelství s ostatními dobrovolníky a kolegy z Cesty domů a také možnosti vystoupit ze své sociální bubliny.“





Osvěta



Šíříme myšlenku důstojného konce života a dobrého umírání do celé společnosti. Vzděláváme odborníky i laiky v paliativní péči. Zkušenosti z péče o pacienty i pozůstalé měníme v knihy a další publikace a snažíme se zvýšit informovanost o umírání a smrti. Vzděláváme pedagogy i žáky všech stupňů. Provozujeme weby pro nevléčitelně nemocné a pečující i truchlící. Usilujeme o společenské a legislativní změny směřující ke zlepšení péče o umírající v České republice.

Manažerem osvěty je od listopadu 2025 Tomáš Uhlíř.

Osvěta ve 4 minutách

1.

Vzdělávání s širokým dopadem

Vzdělávání je klíčovou součástí poslání Cesty domů a oslovuje odborníky i širokou veřejnost. V roce 2025 jsme uspořádali 103 akcí pro 1 585 účastníků, službami Cesty domů provedli 39 stážistů a vystoupili na 30 odborných i osvětových setkáních. Do vzdělávání se zapojovali odborníci Cesty domů, externí lektori i dobrovolníci, kteří společně přispívají k lepší připravenosti na závěr života.

2.

I děti chtějí rozumět svým emocím

Nové knihy nakladatelství Cesta domů pomáhají dětem porozumět emocím, ztrátě blízkého i truchlení. Titul *Grandhotel emocí* nabízí laskavý pohled na svět pocitů, publikace *Pod drnem*, přibližující s nadhledem téma smrti, bodovala v soutěži Nejkrásnější dětská kniha na veletrhu Havlíčkův Brod. Kniha *Jízdenka do Země naděje* otevírá téma loučení a inspirovala workshopy pro děti. Autoři těchto knih se setkávali s dětmi i dospělými na festivalech a besedách, kde nad knihami rozvíjeli dialog o náročných tématech.

3.

Otevíráme náročná témata ve školách

Zaměřujeme se na systematickou práci s žáky, studenty i pedagogy. V roce 2025 jsme pro ně uspořádali téměř 30 různorodých akcí – od interaktivních workshopů pro děti (*Povídání o konci života*) přes odborné besedy pro vysokoškoláky až po metodické semináře pro vyučující. Podíleli jsme se na přípravě nového metodického pokynu MŠMT ČR. Významný zásah přinesla podzimní kampaň Fóra mobilních hospiců *Dožít doma do škol*, díky níž 515 škol získalo naše metodické materiály a grafický spot vycházející z letáku pro pozůstalé děti *Mně taky někdo umřel*.

4.

Silný rok dobročinných obchodů

V roce 2025 provozovala Cesta domů tři pražské dobročinné obchody, které propojují prodej s osvětou i setkáváním. Nabízejí knihy z našeho nakladatelství, designové i bazarové zboží a zároveň seznamují veřejnost s tématy péče, umírání a truchlení. Na jejich chodu se výrazně podílejí dobrovolníci, kteří tu odpracovali 5 614 hodin. Prodej bazarového zboží přispívá přímo na hlavní činnost organizace. Celkové tržby obchodů dosáhly rekordních 10,1 mil. Kč.

Vzdělávání

Vzdělávání je nedílnou součástí poslání Cesty domů. Zprostředkováváme znalosti a zkušenosti tak, aby se profesionální i laičtí pečující mohli připravit na náročné období závěrečné fáze života pacientů i svých blízkých.

Ve Vzdělávacím centru jsme během roku uspořádali 103 vzdělávacích akcí a řadu dalších kurzů jsme realizovali na klíč. Celkem jsme takto proškolili 1 585 lidí.

Službami Cesty domů jsme provedli 39 stážistů různých profesí, přednášeli a diskutovali jsme na 30 odborných i osvětových akcích a spolupracovali jsme s několika školami.

Téměř 400 hodin prezenční výuky ve Vzdělávacím centru v Michli tvořilo v roce 2025 základ našeho vzdělávání, postaveného na zážitku, praktickém nácviku a sdílení. Vedle prezenční výuky jsme se v roce 2025 zaměřili také na rozvoj audiovizuálního obsahu.

Vzdělávání v Cestě domů vede od srpna 2025 Olga Banýrová.



„Webinář bych doporučila všem – nejen pedagogům, ale i široké veřejnosti, aby získali povědomí o tom, jak je možno o tématu smrti přemýšlet a jak se o ní nebát mluvit.“

(ÚČASTNICE KURZU ŽIVOT MÁ ZAČÁTEK I KONEC)

VZDĚLÁVÁNÍ PRO ODBORNÍKY

V roce 2025 jsme vzdělávací portfolio rozšířili o několik nových kurzů včetně interaktivního semináře *Jak doprovázet pozůstalé*. Pokračovali jsme ve webinářích pro praktické lékaře. Spolupracovali jsme s organizacemi v oblasti sociálních a zdravotních služeb, které si u nás objednávaly kurzy na klíč. Pro týmy, kterých se paliativní péče dotýká nebo se jí přímo věnují, jsme pořádali kazuistické semináře.

Účastníci prezenčních kurzů i webinářů se setkávali s odborníky ze všech týmů přímé péče Cesty domů i s externími lektory. Interní lektori odvedli celkem 323 hodin výuky, další desítky hodin věnovali osvětovým besedám

a přednáškám. Do vzdělávacích aktivit se významně zapojili také dobrovolníci Cesty domů, kteří jim věnovali 125 hodin času.

Primářka Cesty domů Katarína Vlčková působila jako garantka dvou tematických bloků na 16. celostátní konferenci *paliativní medicíny* v Plzni. Na konferenci *Paliativní péče v domovech pro seniory* vystoupila vedoucí odlehčovací služeb Cesty domů Martina Tesařová, druhé celostátní konference *Sestry v paliativní péči* se jako přednášející zúčastnila Andrea Kašiková ze sesterského týmu Cesty domů s příspěvkem *Sestra v ambulanci paliativní péče – když jde o kvalitu života, nejen o diagnózu*.

„Vysoce hodnotím lektora, který kromě předání svých vědomostí a zkušeností vytvořil velmi příjemnou atmosféru a dokáže i o náročných a citlivých věcech mluvit s lehkostí a nadhledem.“

(ÚČASTNICE KURZU JAK NA SDĚLOVÁNÍ ŠPATNÝCH ZPRÁV)

VIDEOPRŮVODCE INFORMAČNÍMI MATERIÁLY PRO ORDINACE PRAKTICKÝCH LÉKAŘŮ

Díky podpoře Nadačního fondu UNIQA v Nadaci Pontis jsme připravili dva videoprůvodce určené praktickým lékařům, které usnadňují orientaci v informačních materiálech a publika-

cích našeho nakladatelství. Tyto materiály mohou lékaři využívat ve svých ordinacích při péči o nevléčitelně nemocné pacienty a při podpoře pečujících rodin.

AKADEMIE DĚTSKÉ DOMÁCÍ HOSPICOVÉ PÉČE

S podporou Nadace rodiny Vlčkových jsme v roce 2025 zahájili přípravu šesti odborných videokurzů. Multidisciplinární vzdělávací program, na jehož vzniku se podílejí lékaři, sestry, sociální pracovníci, členové podpůrného týmu a další specialisté Cesty domů, je zamě-

řen na podporu týmů domácích hospiců při rozšiřování péče o dětské a dospívající pacienty. Kurzy budou dostupné na podzim 2026.

„Oceňuji celkový pocit sounáležitosti, bezpečí a klidu, díky němuž bylo možné zpracovat těžké téma a najít způsob, jak o smrti mluvit s dětmi v profesní i osobní rovině.“

(ÚČASTNICE KURZU

PROČ A JAK MLUVIT S DĚTMI O UMÍRÁNÍ A SMRTI)

VZDĚLÁVÁNÍ PRO ŠKOLY A PRO ŠIROKOU VEŘEJNOST

V roce 2025 jsme dál otevírali téma konce života napříč všemi stupni vzdělávání. S žáky prvního a druhého stupně základních škol i se studenty středních škol jsme se setkávali na besedách a workshopech v Cestě domů i mimo ni. Pokračovaly také naše semináře a webináře pro pedagogy, které učitele připravují na komunikaci s dětmi o smrti i na situace, kdy do školní komunity zasáhne úmrtí.

Pro zajištění dlouhodobé podpory poskytujeme školám metodické materiály s konkrétními scénáři výukových hodin a doporučeními pro práci s třídním kolektivem. Školám připravujeme také aktivity na klíč, třeba besedy na téma paliativní péče pro studenty středních a vyšších odborných škol. Naším cílem je, aby se školy stávaly místem, kde náročná témata nejsou tabu.

Zapojili jsme se také do listopadové kampaně Fóra mobilních hospiců podporované Nadačním fondem UNIQA v Nadaci Pontis, v rámci níž jsme na dotykových panelech ÁMOS vision na více než 500 školách po celé republice

sdíleli informační a metodické materiály, které žákům i pedagogům pomáhají otevírat náročná témata spojená s koncem života.

Odborníkům i široké veřejnosti jsme nabídli kurz *Jak ošetřit svou digitální pozůstalost* vedený pracovníci poradny Cesty domů. Téměř každý měsíc se uskutečnil praktický kurz *Jak pečovat o své blízké*, připravený pracovníci odlehčovacích služeb pro neformální pečující.

2 až 3 děti v každé třídě
ZŠ zažily ztrátu blízkého,
a pedagogové jim nedokážou
dodat potřebnou
podporu.

500

škol využilo námi připravený obsah
pro podporu dětí na interaktivních
panelech ÁMOS VISION.



Nakladatelství

Prostřednictvím malého specializovaného nakladatelství přispívá Cesta domů ke zvyšování informovanosti o umírání, smrti a péči o umírající. Vydáváme publikace určené odborné i laické veřejnosti – lidem v závěru života a jejich blízkým, pečujícím, dětem a jejich rodičům, studentům i pedagogům. Nové tituly představujeme na akcích pro širokou i odbornou veřejnost a pořádáme setkání s autory. Součástí nakladatelské činnosti je také produkce autorského papírenského zboží.

Široký tematický záběr nakladatelství obohatilo v roce 2025 několik výrazných titulů. Zkraje roku vyšla publikace *Smrt a umírání v náboženských a etnických tradicích*, která přibližuje tradice a zvyky v péči o nemocné a v umírání, pohřební rituály i truchlení u náboženských skupin a etnik zastoupených na našem území. Veřejnost se setkala s autorkou Alenou Scheinostovou a přízvanými odborníky při besedě v Městské knihovně v Praze a na veletrhu Svět knihy Praha.

Laskavým průvodcem světem dětských emocí je knižní novinka *Grandhotel emocí*. Německá autorka Lidia Branković v ní pracuje s metaforou emocí jako návštěvníků hotelu, kde každý pocit má svůj prostor a potřeby. Dětským čtenářům byly určeny i další novinky. Kniha *Pod drnem* s empatií i humorem přibližuje kulturní zvyklosti a procesy

„VĚDĚLI JSTE, ŽE...“

Nakladatelství Cesta domů bylo založené v roce 2015, ale vydavatelské činnosti zaměřené na témata smrti, umírání a paliativní péče se organizace věnuje již od svého vzniku v roce 2001.

spojené s koncem života a truchlením. Autorky Katharina von der Gathen a Anke Kuhl se spolu s překladatelkou Kateřinou Klabanovou v rámci Světa knihy setkaly se školáky i s veřejností a publikace získala 2. místo v soutěži *Nejkrásnější dětská kniha* na Podzimním knižním veletrhu v Havlíčkově Brodě.

Svět fantazie, vzpomínek a loučení otevírá titul *Jízdenka do Země naděje*, který pomáhá malým čtenářům porozumět ztrátě blízkého člověka i vztahům, jež

po odchodu přetrvávají. Autor Bohumil Kuzebauch vedl spolu s ilustrátorkou Kateřinou Coufalovou a hercem Martinem Myšičkou na veletrhu Svět knihy workshop, další workshop ke knize proběhl na červnovém Knihexu a na podzim ve Veletržním paláci Národní galerie. Kniha byla odbornou porotou zařazena do katalogu *Nejlepší knihy dětem*.

Rozvoj paliativní péče v České republice a vznik nových paliativních týmů zvyšují zájem o naše odborné publikace. Ty jsme představovali mimo jiné na konferencích *Sestry v paliativní péči*, *Paliativní péče v domovech pro seniory*, na *Jarní konferenci Fakultní nemocnice Královské Vinohrady*, *IV. konferenci Paliativní péče v nemocnici ve Zlíně*, *VII. konferenci dětské paliativní péče v Litomyšli* a na *16. celostátní konferenci paliativní*

medicíny v Plzni. Na podzim jsme vydali aktualizovaný dotisk publikace Zdeňka Kalvacha *Manuál paliativní péče o umírající pacienty* a na konci roku následoval dotisk titulu *Opravdu praktický průvodce dětskou paliativní péčí pro lékaře a zdravotní sestry* od britského pediatra Justina Ameryho.

Na úspěšnou sérii *Adventních čtení*, originálních kalendářů s krátkými texty pro každý den adventu, jsme navázali osmým dílem určeným nejmenším dětem. Publikaci jsme představili při listopadovém čtení v Městské knihovně v Praze. Zapojili jsme se také do *Severského adventního čtení*, tradiční akce věnované severské literatuře a osobnosti překladatelky Heleny Kadečkové, jejíž autorský odkaz dlouhodobě podporuje činnost *Cesty domů*.

Šéfredaktorkou nakladatelství *Cesta domů* je Markéta Čábelová.



Knihovna

Knihovna Cesty domů nabízí odborné tituly z oblasti paliativní i jiné medicíny, ošetřovatelství, psychologie a psychoterapie, sociální práce a dalších. Součástí fondu je také tematicky laděná sbírka beletrie pro dospělé i děti, komiksů, audioknih a deskových her.

V roce 2025 knihovní fond obsahoval 5 771 knih a dalších jednotek. Knihovna rozšiřovala své sbírky mimo jiné o literaturu věnovanou doplňkovým terapiím v paliativní a pozůstalostní péči, jako jsou aromaterapie, cvičení a masáže, terapie za využití psychedelik, zooterapie či umělecké terapie. V červnu prostory knihovny sloužily jako zázemí tradiční Noci s Andersenem pro děti zaměstnanců a dobrovolníků Cesty domů.

„VĚDĚLI JSTE, ŽE...“

Knihovna slouží profesionálům, studentům i laické veřejnosti, otevřená je 3 dny v týdnu. Důležitou část fondu tvoří zahraniční, v tuzemských knihovnách často jinak nedostupné tituly. Při založení knihovny byla inspirací The Halley Stewart Library při St. Christopher's Hospice v Londýně.

Knihovníkem Cesty domů je Marek Chalupa.

„Knihovna Cesty domů je příkladem dobře fungující a smysluplně vedené knihovny, která nabízí služby s respektem k potřebám svých uživatelů. Oceňujeme, že neustále zlepšuje a zkvalitňuje své služby.“

(METODIČKY MĚSTSKÉ KNIHOVNY V PRAZE)



Dobročinné obchody

Cesta domů v roce 2025 provozovala v Praze tři dobročinné prodejny. Zákazníci je navštěvují nejen kvůli našim publikacím a papírenskému sortimentu, ale také pro designové drobnosti od lokálních tvůrců a vybrané bazarové zboží získané darem. Prodejny zároveň fungují jako prostor pro setkávání a přispívají k šíření osvěty o péči na konci života, smrti a truchlení.

V obchodech se zákazníci setkávají se zaměstnanci Cesty domů i s početnou skupinou dobrovolníků, kteří se významně podílejí na chodu prodejen a zajišťují provoz stánků na akcích. V roce 2025 odvedli dobrovolníci v obchodech 5 614 hodin práce, což odpovídá necelým třem plným pracovním úvazkům a představuje meziroční nárůst o 1 500 hodin.

Publikace a papírenské zboží Cesty domů jsme nabízeli i na veletrhu Svět

knihy Praha, Podzimním knižním veletrhu v Havlíčkově Brodě a jarmarku Knihex a na řadě odborných konferencí po celé republice.

První rok provozu oslavila prodejna v Žitné ulici s tržbami ve výši 2,3 mil. Kč. Celkově zákazníci v dobročinných obchodech utratili 10,1 mil. Kč. Tržby kamenných prodejen, e-shopu a knižní distribuce v součtu dosáhly 13,8 mil. Kč, což představuje meziroční nárůst o více než 25 %.

Vedoucím dobročinných obchodů je Ondřej Tesař. Chod obchodu v Bubenské ulici koordinovala Barbora Janičinová, v Bělohorské ulici Petra Manychová a v Žitné ulici Martina Chalupníková.

„Obchod Cesty domů v Bubenské ulici nabízí krásné věci za dobré ceny a má velmi milý personál. Rád se zde zastavím, popovídám si a většinou si odnesu něco zajímavého. Pokaždé odcházím s dobrou náladou.“

Komunikace a marketing

V roce 2025 jsme systematicky zviditelňovali služby Cesty domů a přibližovali veřejnosti témata hospicové a pozůstalostní péče. Připravili jsme videokampaň věnovanou hospicové službě i pozůstalostnímu provázení a natočili jsme sérii videorozhovorů s autory děl zařazených do naší dobročinné aukce i se sběrateli umění. V polovině roku jsme představili novou vizuální identitu organizace.

Během roku jsme pravidelně spolupracovali s médii, v průměru se o Cestě domů psalo nebo mluvilo čtyřikrát měsíčně. Naši odborníci byli opakovaně hosty vysílání *Českého rozhlasu*, v Cestě domů natáčela reportáž *Česká televize* a podíleli jsme se na řadě textů tištěných i online médií, mimo jiné týdeníku *Respekt*, časopisů *Nový Prostor* a *Tempus Medicorum*, *Lidových novin*, *Katolického týdeníku*, novin *Medical Tribune* a portálů *Protišedi*, *Forbes*, *Řízení školy* či *Czechdesign*.

Rostl také dosah našich komunikačních kanálů na sociálních sítích. Facebookový a instagramový profil Cesty

domů přilákaly v roce 2025 celkem dva tisíce nových sledujících (Facebook: 19 372 uživatelů, Instagram: 4 747 sledujících). Na LinkedInu nás sledovalo 3 533 uživatelů a více než 1 400 lidí odebíralo naše videa na YouTube. Na konci roku jsme navázali spolupráci s influencerkou Julií Kaletovou, která informace o službách Cesty domů rozšířila mezi své instagramové publikum.

Cesta domů byla součástí charitativního cyklistického happeningu a osvětové akce *8 dní pro paliativu*. V říjnu jsme se připojili ke kampani *Dožít doma*, která svým Papučovým dnem šíří povědomí o práci domácích hospiců.

Oddělení komunikace a marketingu vedl do listopadu 2025 Jaroslav Šimůnek.

WEBY

Cesta domů provozuje několik tematicky zaměřených webových stránek. Nejnavštěvovanějším webem je *Umírání.cz* – informační portál vyhledávaný veřejností i odborníky zaznamenal během roku 2025 více než 12 000 návštěv týdně. Hlavní web organizace *Cestadomů.cz* navštívilo týdně přes 2 200 uživatelů. Na další z webů

eVzpomínky.cz, poskytující bezpečný online prostor pro uchování vzpomínek na zesnulé, zavítalo týdně přes 800 návštěvníků. Interaktivní stránky *Mojesmrt.cz*, podporující otevřené přemýšlení o vlastní smrtelnosti a plánování závěru života a posledního rozloučení, týdně navštívilo přes 370 lidí.

„VĚDĚLI JSTE, ŽE...“

Portál *Umírání.cz* je nejnavštěvovanějším webem Cesty domů. V roce 2025 zaznamenal 627 000 návštěv. Nabízí ověřené informace, praktické rady, osobní příběhy i možnost odborného online poradenství. Spuštěn byl před 20 lety v roce 2005.

UKÁZKA NOVÉHO LOGA

Z bludiště se stává cesta:



Cesta *domů*



Dárci a finance



V roce 2025 se do naplňování poslání Cesty domů zapojilo několik tisíc dárců. Podporovali nás pravidelnými měsíčními dary, jednorázovými příspěvky do sbírek, podporou konkrétních projektů, účastí na benefičních akcích nebo organizací vlastních událostí.

Těší nás, že se stále častěji setkáváme s vlastní iniciativou individuálních dárců. V roce 2025 pro Cestu domů organizovali narozeninové sbírky, nejúspěšnější z nich vynesla 237 999 Kč, úspěšné byly i sbírky na sociálních sítích (82 117 Kč pro nás vybrala skupina *Ridgebackové pomáhají*). Dárci pro Cestu domů organizovali benefiční koncerty, sportovní akce nebo charitativní bazary. V roce 2025 jsme získali i několik nových dárců, kteří nás podpoří formou odkazu ze závěti.

U firemních dárců vzrostlo zapojení zaměstnanců do konkrétních aktivit. Firmy organizovaly zaměstnanecké sbírky, tomboly, charitativní akce či benefiční bazary, rostl zájem o dobrovolnické dny v Cestě domů nebo přednášky našich odborníků ve firmách. Celkový výnos z firemních sbírek a charitativních akcí v roce 2025 dosáhl 1,9 mil. Kč. Podpora z nich směřovala podle přání dárců například na ambulanci paliativní a podpůrné péče, lůžkový hospic, programy pro školy nebo interní vzdělávání zaměstnanců Cesty domů.

V průběhu roku Cesta domů připravila dvě fundraisingové kampaně, na podporu domácího a také nově zřízeného lůžkového hospice. Do obou sbírek se zapojilo téměř 500 dárců a podařilo se získat 1,2 mil. Kč.

Významnou část financování tvořily prostředky ze státní správy a samosprávy. Schválené dotace a granty dosáhly celkové výše 20,4 mil. Kč. Velmi cenná je pro nás opakovaná podpora od některých nadací. Dlouhodobá spolupráce nám umožňuje lépe plánovat a mít představu o možnostech rozvoje.

Naším dárcům celoročně přibližujeme život organizace, seznamujeme je s využitím jejich prostředků a zjišťujeme jejich přání. Připravujeme pro ně pravidelný newsletter *RozCestník* a i v roce 2025 jsme je zvali na kulturní a společenské akce – na setkání v Jazz Docku, besedu v Kunsthalle, představení v Dejvickém divadle, na filmové projekce i na koncerty vážné hudby. V září jsme přivítali dárcé i veřejnost na Dni otevřených dveří, v říjnu jsme oslavili Světový den hospiců vyprodaným koncertem zpěváka Ondřeje Rumla a kvarteta Cello Republic. V listopadu jsme v naší tradiční aukci uměleckých děl získali rekordní částku 5,8 mil. Kč. Na konto Cesty domů doputovala také polovina z téměř 1,3milionového výtěžku fotografického kalendáře *DOMA Štěpána Hona*. Ten vzniká ve spolupráci s osobnostmi focenými v jejich domovech a už řadu let dělá radost v mnoha domácnostech i organizacích.

VELKÉ PROJEKTY

Jedním z příkladů rozsáhlé projektové podpory byl projekt Nadace EP Group. Jeho hlavním výstupem bylo devět kurzů pro pedagogy, zaměřených na práci s tématem smrti ve vzdělávání dětí, komunikaci o ztrátě a na podporu při zvládnání truchlení ve školním prostředí. Kurzy pedagogům nabídly praktické nástroje, metodické tipy i prostor pro sdílení zkušeností.

Významným partnerem našich osvětových aktivit v roce 2025 byl Nadační fond UNIQA v Nadaci Pontis. Díky této podpoře jsme mohli zahájit redesign webu Umírání.cz a oslovit více než 2 000 praktických lékařů v celé České republice prostřednictvím cílené kampaně.

Manažerkou ekonomiky a fundraisingu je Helena Štohanzlová.

Když jsme v organizaci začali podporovat domácí paliativní péči, potkávala jsem kolegy a kolegyně, kteří mi říkali, jak je dobře, že tohle děláme. Většinou měli s paliativní péčí nějakou bližší zkušenost a na spolupráci byli pyšní. Nic jiného z toho, co podporujeme, dosud nemělo takový interní ohlas.

**(MONIKA LAUŠMANOVÁ, MÍSTOPŘEDSEDKYNĚ
PŘEDSTAVENSTVA STAVEBNÍ SPOŘITELNY ČESKÉ
SPOŘITELNY)**



EKONOMIKA A FINANCE

Rozpočet Cesty domů je financován z více zdrojů. Finanční prostředky pocházejí z darů individuálních i firemních dárců, z příspěvků nadačních fondů a nadací, z dotací ze státního rozpočtu, z úhrad zdravotních pojišťoven a z výnosů z vlastní činnosti a benefičních akcí.

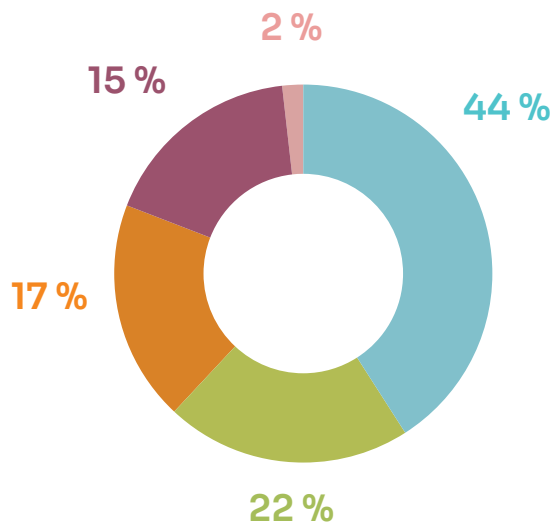
Hospodaření Cesty domů v roce 2025*

Výnosy

Celkem 105,8 mil. Kč*

Zdroje financování

- Dary
- Státní dotace
- Vlastní zdroje
- Zdravotní pojišťovny
- Ostatní výnosy

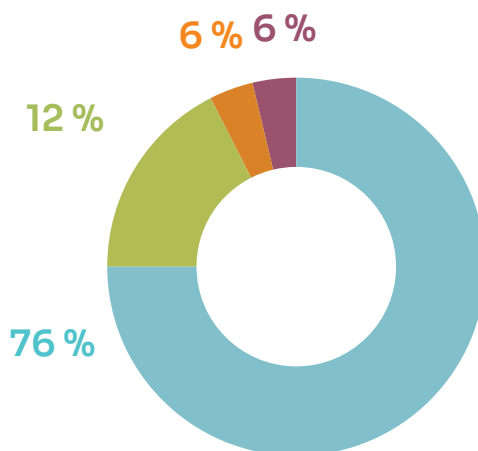


Náklady

Celkem 105,8 mil. Kč*

Náklady dle druhu

- Mzdové náklady
- Služby
- Ostatní náklady
- Materiál



* Jedná se o čísla, která zatím neprošla každoročním nezávislým externím auditem. Jeho zprávy i zprávy o činnosti pravidelně zveřejňujeme na www.cestadomu.cz/dokumenty a jsou uloženy ve Sbírce listin.

Děkujeme za podporu:

2e plus s.r.o. A – Z CHLAZENÍ, s.r.o. A L S, s.r.o. AB Arco spol. s r.o. Abakus – nadační fond zakladatelů Avastu ABC MAGNET s.r.o. ADK advokátní a daňová kancelář s.r.o. Advis Consulting s.r.o. Agentura STUDENT s.r.o. AL konstrukce s.r.o. ALFIX ČR, s.r.o. Alma Career Czechia s.r.o. Alza.cz a.s. American dentist in Prague Apelby Solutions, s.r.o. ARBES Technologies a.s. ASSIST spol. s r.o. AUTO STYL a.s. AV DENTAL s.r.o. AWAC, spol. s r.o. Baremon s.r.o. Bavoryně Property s.r.o. Bikramka.cz s.r.o. Boogie Films s.r.o. CENTRUM KLINICKÉ OFTALMOLOGIE s.r.o. Cestovní kancelář SKOL s.r.o. Citfin – Finanční trhy, a.s. a zaměstnanci CLINUVEL s.r.o. Commexim Group a.s. COUNTRY LIFE s.r.o. CUNIF, s.r.o. Cushman & Wakefield, s.r.o. a zaměstnanci ČEPS, a.s. Česká půjčovna a.s. České překlady s.r.o. Český národní panel Čtyři stěny s.r.o. DAIKIN AIRCONDITIONING CENTRAL EUROPE – CZECH REPUBLIC spol. s r.o. a zaměstnanci DAŇO KLIMA s.r.o. Datamole s.r.o. a zaměstnanci DAUFI Consulting s.r.o. DAVINUS s.r.o. Delfín travel s.r.o. DIGNITA s.r.o. DISA s.r.o. doblogo s.r.o. Dobrobazar Čestlice Dos Mundos s.r.o. Druhý sbor Českobratrské církve evangelické v Praze 3–Žižkově ECOMAIL.CZ, s.r.o. Eonic HUB s.r.o. Emma’s credit s.r.o. Epimex dřevostroje s.r.o. European Valuation Institute, z.ú. EventEx s.r.o. Evos Praha s.r.o. Eyedea Recognition s.r.o. F. R. P. Holdall a.s. FABIÁN – BRDY, z.s. Farma Kozárovce s.r.o. Ferona, a.s. Flair, a.s. Fondation Up GESTOR – ochranný svaz autorský z.s. Global Minded mateřská škola a základní škola s.r.o. Goethe-Institut e.V., pobočka Česká republika Group M s.r.o. GT Energy s.r.o. Gymnázium Jana Keplera a studenti HABARTline, s.r.o. HASK vit, s.r.o. HEIM 68, a.s. Hennecke s.r.o. HLUK+ HP TRONIC Zlín, spol. s r.o. Hypnosis s.r.o. IMMUNIA spol. s r.o. International SOS Assistance (CZ) s.r.o. INVESTKONSULT, spol. s r.o. JHI s.r.o. JTC Accounting s.r.o. JZT Ferments s.r.o. Karanga Services, s.r.o. Kastner & Pieš, advokátní kancelář s.r.o. Kavárna Knoflík s.r.o. KLENOTA s.r.o. Klenoty Diamond Club s.r.o. Kolektory Praha, a.s. KONCEPT EKOTECH s.r.o. Koneko marketing, spol. s r.o. Konto bariéry Kovář distribuce s.r.o. Kovářová Michaela s.r.o. Krajský úřad Středočeského kraje Kruták & Partners, advokátní kancelář s.r.o. LÁBUS AA – Architektonický ateliér, s.r.o. Laděk, z.s. LAMIA PRAHA, s.r.o. Legitas advokátní kancelář s.r.o. Lemon production s.r.o. Livebid s.r.o. Lukapharm Praha s.r.o. Magistrát hlavního města Prahy Marsh & McLennan Companies MEDICAL TRIBUNE CZ, s.r.o. MEGABOOKS CZ, spol. s r.o. Městská část Praha 1, 3, 4, 5, 6, 7, 8, 9, 10, 11, 12, 13, 14, 15, 18, 19, 20, 22 Metrostav Development a.s. a zaměstnanci MIHOMED s.r.o. Ministerstvo kultury ČR Ministerstvo práce

a sociálních věcí ČR Ministerstvo zdravotnictví ČR Mixit s. r. o. Mlékárna Kunín Mojeja s. r. o. MOJEZUBY s. r. o. MR 3, s. r. o. MUDr. Václav Vomáčka, s. r. o. MUSA, s. r. o. MY.GYN s. r. o. Nadace Acta Non Verba Nadace ČEZ Nadace EP Group Nadace J. V. J. 2017 Nadace MONETA Clementia Nadace O2 Nadace PPF Nadace rodiny Vlčkových Nadace VIA Nadační fond Kmentová Zoubek NADAČNÍ FOND OBĚTEM HOLOCAUSTU Nadační fond PRO.MED.CS Praha Nadační fond rodiny Malých Nadační fond UNIQA v Nadaci Pontis Nebion AG An Immunai company Czech Republic Neit Consulting s. r. o. Německy mluvící evangelický sbor v Praze NWD investiční společnost, a. s. OBLIGO realizace staveb s. r. o. OPTISIGN s. r. o. ORDINACE PL Nové Butovice s. r. o. OTRAN Kutná Hora, s. r. o. Pale Fire Capital SE Panzani PASSERINVEST GROUP, a. s. Patočkova 3 s. r. o. PEAL a. s. Pears Health Cyber Europe, s. r. o. PEGAS CZ s. r. o. Power klima s. r. o. PRAGOFLOSERVIS, spol. s r. o. Praktický lékař Spořilov s. r. o. PUDIS a. s. Quanti s. r. o. QUBUS DESIGN STUDIO s. r. o. Raiffeisen stavební spořitelna a. s. Rámy pasparty s. r. o. RENOCAR, a. s. Rossmann, spol. s r. o. RTJK, s. r. o. Řízení letového provozu České republiky, státní podnik Sbor církve bratrské v Praze 6 Second Foundation Tech a. s. SENTIENT s. r. o. a zaměstnanci Snížek CZ spol. s r. o. Spolumajitelé Myslíkova s. r. o. SPYobchod.cz STEM/MARK, a. s. STILL ČR spol. s r. o. STRNAD JOCH LOKAJÍČEK advokáti s. r. o. Strohmy a. s. Surikata PR s. r. o. Svěřenský fond na podporu paliativní péče a osob v nezaviněných těžkých životních situacích Tamares Consulting s. r. o. Taste, a. s. TenderPoint s. r. o. The Prague Concert Co., s. r. o. TopMonks s. r. o. TOPOBALY TPA Tax s. r. o. TTC Alfa s. r. o. TYKALOVÁ, advokátní kancelář s. r. o. UNIQA pojišťovna Up Česká republika s. r. o. V4 Account Praha s. r. o. Viatrix CZ s. r. o. a zaměstnanci Všeobecný lékař s. r. o. Výbor dobré vůle – Nadace Olgy Havlové vykupujeme-online.cz Výtahy Bestlift s. r. o. Warhorse Studios s. r. o. YUAR s. r. o. Základní škola Duhovka, s. r. o. a studenti zlana.cz s. r. o.

Za dlouhodobou právní podporu děkujeme advokátní kanceláři **LYNX legal s. r. o.**



Lidé



Ke konci roku 2025 pracovalo v Cestě domů 148 zaměstnanců (včetně dohod), přepočtený stav pracovních poměrů činil 81 úvazků (služby přímé péče 48 úvazků, osvěta 13 úvazků, péče o dárce, administrativa a zázemí 20 úvazků).

Rok 2025 Cestě domů postupně přinesl nové vedení a změny napříč všemi týmy. Ředitelem se na začátku roku stal David Kosák, šéfredaktorkou nakladatelství Cesta domů Markéta Čábelová. Na pozici HR manažerky nastoupila v únoru Kateřina Dočkalová. V květnu se své role ujala nová manažerka služeb přímé péče Martina Holubová. V srpnu 2025 byl tým vedoucích posílen o vedoucí vzdělávání Olgu Banýrovou a Petra Vlacha na nově zřízené pozici IT manažera. V listopadu tým doplnil

na pozici manažera osvěty Tomáš Uhlíř a přijat byl i Martin Kalvoda na novou pozici vedoucího rozvojového projektu. Ve stejném měsíci byla vedením Cesty domů pověřena Martina Holubová, na pozici manažerky služeb přímé péče ji zastoupila primářka Katarína Vlčková. Své dlouholeté působení v Cestě domů koncem roku ukončili dva vedoucí pracovníci, Martina Tesařová, vedoucí odlehčovacích služeb, a Jaroslav Šimůnek, vedoucí komunikace a marketingu.

HR manažerkou Cesty domů je od února 2025 Kateřina Dočkalová.





V roce 2025 pro Cestu domů pracovali:

Naděžda Adámková, Tereza Anderssonová, Olga Banýrová, Kateřina Barčíková, Hana Baštová, Vendula Bednářová, Tomáš Blažke, Kristýna Boháčová, Martina Borovková, Kateřina Bransburg, Jiřina Cislerová, Markéta Čábelová, Petra Černá, Jakub Demčo, Ellen Denk, Kateřina Dočkalová, Karolína Douděrová, Veronika Drnková, Pavel Duba, Dagmar Dynybylová, Mahulena Exnerová, Klára Fischerová, Zuzana Francová, Dana Fraňková, Marcela Fredericks, Klára Freundová, Agáta Gába, Romana Giovagnionová, Alena Hábltová, Oldřich Hanibal, Barbora Henelová, Kateřina Hildebrandová, Markéta Hojná, Martina Holubová, Adam Hora, Adam Houska, Adéla Howesová, Zuzana Hrnčířová, Eliška Hronešová, Nikola Hružová, Marek Chalupa, Martina Chalupníková, Václav Chytil, Zdeněk Janál, Zora Jandová, Barbora Janičinová, Jana Janžurová, Johana Jelínková, Klára Jindrová, Simona Káčerková, Anežka Kafková, Pavel Kachlík, Martin Kalvoda, Eva Kaniová, Eva Karlíčková, Andrea Kašíková, Hana Kašpárková, Eva Kašparová, Pavel Klimeš, Marie Klimešová, Anna Kočovská, Gražina Kokešová Kleinová, Marta Kolská, Mlada Komárková, Pavel Koňarik, David Kosák, Emma Kotasová, Michal Kouba, Renáta Koubová, Zuzana Koutná, Anna Kredba Brodská, Darina Kremplová, Anna Krutská, Kateřina Kuklíková, Natálie Kukolová, Hana Kulichová, Lukáš Kutek, Monika Kutilová, Marie Kůtková, Dita Elen Lahournat, Tereza Lepešková, Kateřina Letošníková, Jiří Ležal, Václava Linhartová, Helena Liscová, Alena Lukášová, Jiří Macura, Petra Manychová, Zuzana Martínková, Petra Mejsnarová, Kateřina Menčíková, Petra Mihalcová, Anna Michálková, Eli Robin Mika, Dagmar Mikolášková, Anna Mikulová, Jiří Navrátil, Barbora Nebáznivá, Lenka Nevařilová, Ivana Nováková, Ludmila Nováková, Markéta Novotná, Elena Novotová, Veronika Onačilová, Magdalena Ondrová, Miroslav Pajovič, Justyna Pařízková, Ráchel Paslerová, Ivana Pičmanová, Ivana Polcarová, Jitka Polišenská, Adéla Procházková, Eva Procházková, Jindřiška Prokopová, Marcela Provazníková, Lucie Pšeničková, Michaela Rambalová, Barbora Rejzková, Petra Rendlová, Kateřina Rieger Konopásková, Štěpánka Ryšavá, Tereza Řezáčová, Kamila Anna Salák Příhodová, Lucie Seidlová, Anna Skořepová, Lenka Smolíková, Dominika Soukupová, Olga Stránská, Lukáš Surý, Markéta Sušánková, Marie Svobodová, Anna Šídová, Jana Šídová, Jaroslav Šimůnek, Kristýna Šimůnková, Štěpánka Škampová, Soňa Škvareninová, Michaela Štěpánová, Helena Štohanzlová, Pavel

Šuchman, Michaela Šustová, Jana Švejdová, Markéta Taberyová, Kateřina Termerová, Ondřej Tesař, Julie Tesařová, Martina Tesařová, Žofie Tesařová, Linda Tichotová Fryčová, Raja Tobolková, Jan Tošovský, Kateřina Tulachová, Tomáš Uhlíř, Kateřina Vacková, Andrea Valchářová, Lucie Válková, Eva Van Wagenen, Monika Vaníčková, Kateřina Venclová, Petr Vlach, Katarína Vlčková, Martina Vondrová, Pavla Vopatová, Vladimíra Alžběta Votavová, Eliška Wichová, Debora Zálešáková, Anna Zavadová, Bohunka Zbiralová, Martina Zikmundová, Marta Zídková



Partnerství a členství

Cesta domů je členem Fóra mobilních hospiců, Asociace poskytovatelů sociálních služeb České republiky i mezinárodní asociace International Association for Hospice and Palliative Care.

Řada našich lékařů, zdravotních sester i dalších kolegů je členy České společnosti paliativní medicíny ČLS JEP (ČSPM). Cesta domů je členem Koalice za snadné dárcovství a také Klubu fundraiserů Českého centra fundraisingu. Řídíme se Standardy mobilní specializované paliativní péče. Řídíme se také vlastním Etickým kodexem a Chartou práv pacientů. Naše péče je v souladu s mezinárodními standardy Evropské asociace paliativní péče

(EAPC), které jsme přeložili a vydali jako publikaci. Cesta domů je jako organizace zapojena sběrem dat do projektu KOMPAS Ministerstva zdravotnictví ČR. Na MZ ČR se podílíme také na komunikaci a implementaci Strategie rozvoje paliativní péče v ČR do roku 2035. Zkušenosti z praxe vkládáme do připravované metodiky MŠMT ČR pro situace spojené s vážným onemocněním a úmrtím v prostředí škol.





Orgány Cesty domů

STATUTÁRNÍ ORGÁN

MUDr. Martina Holubová – ředitelka od 10. listopadu 2025
David Kosák, MSc. – ředitel od 1. ledna do 7. listopadu 2025

SPRÁVNÍ RADA V ROCE 2025

Ondřej Krása, Ph.D. – předseda
Tereza Kaucká – místopředsedkyně
Ing. Jan Žůrek, CSc. – místopředseda
Mgr. Robert Basch – člen
RNDr. Josef Basík – člen do 7. ledna 2025
Mgr. Václava Bratinková – členka do 7. ledna 2025
Prof. RNDr. Milan Kodíček, CSc. – člen do 7. ledna 2025
MUDr. Michal Kouba – člen
Ing. Martin Málek – člen od 20. ledna 2025
Mgr. Ing. Markéta Pravdová – členka

ZAKLADATELÉ

MUDr. Ondřej Sláma, Ph.D. – onkolog, paliatr
Ak. mal. Martina Špínková – malířka
Alžběta Marková, MAS – zdravotní sestra

Kontakty

CESTA DOMŮ, Z. Ú.

info@cestadomu.cz | www.cestadomu.cz | Telefon 266 712 610
IČO: 265 28 843 | DIČ: CZ 265 28 843

ADRESA SÍDLA

Kancelář, zdravotnické zařízení, poradna, odlehčovací služby,
půjčovna pomůcek, vzdělávací centrum, knihovna
Heleny Kočvarové 1583/1, 140 00 Praha 4

DOBROČINNÉ OBCHODY

Bělohorská 1682/74, 169 00 Praha 6
Bubenská 421/3, 170 00 Praha 7
Žitná 608/27, Praha 1

BANKOVNÍ SPOJENÍ

Číslo účtu: 2800193970/2010, Fio banka, a. s., V Celnici 1028/10, Praha 1
Variabilní symbol pro jednorázové dary je 357. Děkujeme.

WEBOVÉ STRÁNKY

Cestadomu.cz – informace o Cestě domů a jejích službách
Cestadomu.cz/eshop – knihy a papírenské zboží
Umirani.cz – informační, diskusní a poradenský portál
Mojesmrt.cz – aplikace pro formulaci představ o konci života
eVzpominky.cz – virtuální pietní místo

SOCIÁLNÍ SÍTĚ



Zpráva za rok 2025

Tento informační materiál není oficiální výroční zprávou. Výroční zpráva včetně účetní závěrky, ověřená auditorem, je ke stažení na našich webových stránkách a vložena do Sbírký listin.

VYDAVATEL

Cesta domů

REDAKCE

Cesta domů

JAZYKOVÁ KOREKTURA

Cesta domů

GRAFICKÁ ÚPRAVA

Studio Designiq

AUTOŘI FOTOGRAFIÍ

**Pavel Dvořák, Michal Hančovský, Barbora Henelová,
Daniela Dahlien Neumanová, Jan Šilar, Jaroslav Šimůnek**

Všechny fotografie jsou autentické a pořízené se souhlasem fotografovaných osob.

Za tisk děkujeme společnosti OVISION CZ a.s.



Cesta *domů*